

REGATA
SOTOGRADE-MARTINICA
2006

La cuenta atrás ha comenzado

La IV Regata Grand Prix del Atlántico, organizada por Difusión Náutica S.L. en colaboración con el Real Club Marítimo de Sotogrande y la Real Federación Española de Vela, inicia su quinta edición con un nuevo recorrido.

Sotogrande, puerto de salida

El 8 de enero de 2006 es la fecha prevista de salida y Sotogrande ha sido el puerto escogido para dar el pistoletazo a esta nueva edición. De este modo, el Real Club Marítimo de Sotogrande entra de lleno en el mundo de las regatas oceánicas al acoger en sus instalaciones a la única regata de este estilo en la que los españoles son los verdaderos protagonistas.

Cabe mencionar que la Marina de Sotogrande y el Real Club Marítimo ya participaron en la edición de 2003 del Grand Prix al prestar su apoyo al "Zaldúa", un Beneteau 473 tripulado por regatistas de Sotogrande. La experiencia fue de lo más positiva, pues al terminar



Sotogrande en acción.

aquella aventura no sólo han mantenido su compromiso de cooperación con un barco, sino que además ha cedido sus instalaciones, por cierto unas de las mejores de la zona, para que desde allí se dé la salida de la regata. Por supuesto, el Real Club Marítimo de Sotogrande tiene sobrada capacidad para participar en la organización de una competición de esta envergadura; de hecho, en la celebración en el año 2004 de su primer Campeonato de España de Cruceros en la categoría 670 encontramos un buen antecedente.

Marina Rubicón, control de paso

La organización de la regata ha previsto un control de paso en Marina Rubicón, de modo que estas instalaciones pasan a tener cierto protagonismo al ofrecer a las embarcaciones la posibilidad de repostar, realizar reparaciones e incluso subir y bajar tripulantes. Y aunque hay que tener en cuenta que la recalada juega en contra de cada participante, pues es tiempo que se pierde, en competiciones de este calibre arañar minutos o algunas horas no es tan importante.

Tanto es así que en la pasada edición sólo uno de los 18 barcos participantes no paró. El resto, los que sí lo hicieron, la mayoría tenían allí mismo preparados los víveres para el gran salto; además y sobre todo, pudieron disfrutar de comida caliente en un restaurante, lo que les permitió recuperar mucha moral en muy poco tiempo. Este primer tramo o etapa es considerado por muchos participantes como la parte más dura de la regata. Tengamos en cuenta que salir de Sotogrande, cruzar el estrecho de Gibraltar y hasta llegar a Marina Rubicón supone nave-



Puerto de Sotogrande.



Marina Rubicón.

gar cerca de 650 millas en las que el frío y alguna que otra borrasca pueden ser los protagonistas. Una vez llegados al oasis que representa Marina Rubicón, la cosa cambia: las temperaturas pasan a ser más benévolas (cerca de 20 grados) y los vientos, si se cumple la tradición, Alisios de entre 15 y 20 nudos del E o NE. En esta etapa, la táctica pasa a jugar un papel fundamental y el ganar Sur suele ser una decisión difícil de tomar. Lo cierto es que navegar sobre el 21 viene a ser la ruta tradicional, por encima del 21 hay más posibilidades de encontrar borrascas y, por debajo, suelen soplar los Alisios con más intensidad.



El Diamante en Martinica.

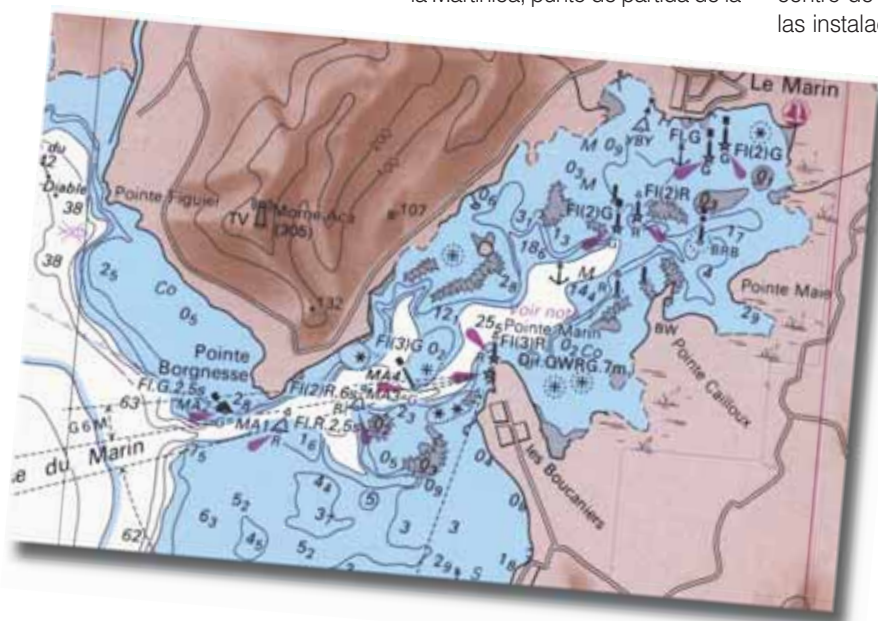
Destino final, Martinica

Se puede decir que la organización ha roto con una tradición, pues por primera vez en su historia la llegada está prevista a una isla de habla no hispana. La elección se debe a que la Martinica, punto de partida de la

flota de Dockwise, cautivó en 2003 a los más de siete participantes que arrumbaron a este maravilloso rincón del Caribe para meter sus barcos en un carguero y volver a España. Considerada como un paraíso, esta isla está situada en el centro de toda la zona. Además, las instalaciones de la marina de

Le Marin son modélicas y su bahía resulta un lugar idílico, que también brinda una gran protección a todos los veleros. Otro dato a tener en cuenta es que Martinica está considerada como una provincia de Francia, por lo que el euro se utiliza sin problemas y el visado no es necesario.

Carta del Port de Plaisance du Marin, punto de llegada de la regata.



Los participantes

Las embarcaciones inscritas podrán participar en las siguientes categorías: IRC con subdivisiones en Regata y Cruceiro (y trofeos para distintas esloras), Catamaranes de Cruceiro con sistema de medición MOCRA (una categoría que la pasada edición contó con tres participantes y que en la próxima a buen seguro serán más) y, para terminar, la categoría Open (reservada para barcos sin certificado, donde lo que cuenta es llegar antes que los demás, pues la clasificación es en tiempo real). Las tripulaciones reducidas, a un solo tripulante o a dos, también tendrán una categoría para ellos enmarcada en el sistema de medición IRC. También podrán participar otras categorías si llegan a contar con un mínimo de cinco barcos inscritos.

En estos momentos, son ya 16 las embarcaciones preinscritas y la lista de interesados asciende a más de 50, por lo que animamos a los que quieren participar a inscribirse ya; de este modo se asegurarán una plaza, pues recordamos que la inscripción está limitada a sólo 40 embarcaciones, que estarán provistas de los equipos Yacht Control, recordemos que éste es un localizador de seguimiento que permite seguir la evolución de las embarcaciones en regata a través de la web: www.granprixdelatlantico.com □